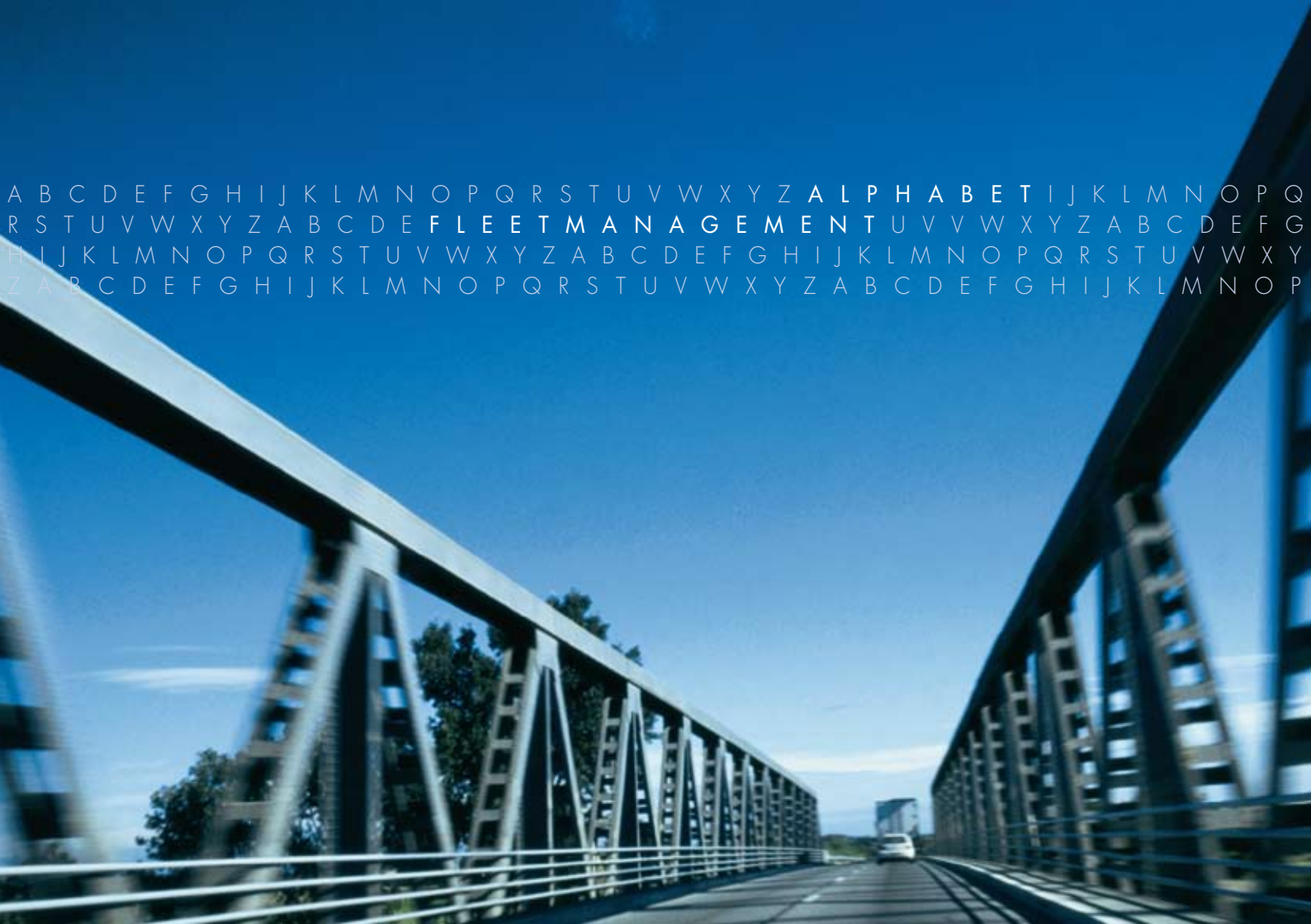


Richtlinien für Fahrzeugrückgabe Guidelines for vehicle return

A B C D E F G H I J K L M N O P Q R S T U V W X Y Z A L P H A B E T I J K L M N O P Q
R S T U V W X Y Z A B C D E F F L E E T M A N A G E M E N T U V V W X Y Z A B C D E F G
H I J K L M N O P Q R S T U V W X Y Z A B C D E F G H I J K L M N O P Q R S T U V W X Y
Z A B C D E F G H I J K L M N O P Q R S T U V W X Y Z A B C D E F G H I J K L M N O P



A B C D E F G H I J K L M N O P Q R S T U V W X Y Z A L P H A B E T I J K L M N O P Q
R S T U V W X Y Z A B C D E F F L E E T M A N A G E M E N T U V V W X Y Z A B C D E F G
H I J K L M N O P Q R S T U V W X Y Z A B C D E F G H I J K L M N O P Q R S T U V W X Y
Z A B C D E F G H I J K L M N O P Q R S T U V W X Y Z A B C D E F G H I J K L M N O P



Inhalt Contents

Rückgabekonzept Return concept	4	Schadenkatalog Damage catalogue	14
Vorwort Foreword	4	Karosserie Bodywork	16
Bedingungen zur Gewährleistung einer objektiven Beurteilung Conditions to ensure an objective assessment	7	Lackierung Paintwork	20
Begriffsdefinition Definition of terms	8	Stoßfänger/Flankenschutz Bumpers/side bumper panels	24
1. Akzeptable Gebrauchsspuren 1. Acceptable wear	8	Verglasung/Beleuchtung Glazing/lights	28
2. Nicht akzeptable Gebrauchsspuren 2. Non-acceptable wear	8	Reifen/Felgen/Radkappen Tyres/rims/wheel covers	32
Zu berücksichtigende Reparaturarten Repair options to be considered	10	Interieur Interior	38
Kalkulationsbasis Calculation basis	11	Ausbauschäden Damage caused by improvements	42
Überdurchschnittlicher Verschleiss Above-average wear	11	Mechanik/Elektrik Mechanical/electrical components	44
		Lieferumfang Delivery scope	46

Akzeptiert von führenden europäischen Leasinggesellschaften.
Accepted by leading European leasing firms.

Nach Ende der vertraglichen Laufzeit geht das geleaste Fahrzeug, wenn es nicht vom Fahrer privat übernommen wird, in die Occasions-Vermarktung. Unmittelbar nach der Fahrzeugrückgabe wird gemeinsam ein Rückgabeprotokoll erstellt und unterzeichnet. Anschliessend lassen wir von einer neutralen Organisation, eine detaillierte Fahrzeugbewertung vornehmen.

Unless the driver acquires it for himself, the leased vehicle is put up for sale on the second-hand car market after the leasing agreement has expired. A return protocol is drawn up and signed right after the vehicle has been returned. We then engage a neutral organisation to carry out a detailed evaluation of the vehicle.

Damit es hierbei äusserst fair zugeht und festgestellte Schäden möglichst moderat für Sie zu Buche schlagen, handeln wir getreu den Richtlinien führender Verbände.

To ensure that the process is as fair as possible and that any charges for damage are as moderate as possible, we base our evaluation on the guidelines issued by the leading trade associations.





Der Rückgabeprozess sollte einfach, nachvollziehbar und neutral gestaltet werden und muss durch objektive Betrachtung transparent für jeden Beteiligten abgewickelt werden. Transparenz schafft man nur durch klare Abläufe und durch Festlegung von Qualitätsstandards. Grundlage hierfür ist dieser Schadenkatalog.

The process of return should be simple, easy to understand and neutral, and be as transparent as possible for all those involved. Transparency can only be achieved by stipulating clear procedures and specifying quality standards.

In diesem Katalog werden typische Schadenbilder aufgezeigt und die Unterscheidung in akzeptable Gebrauchsspuren und nicht akzeptable Gebrauchsspuren geschaffen.

This catalogue lists typical damage situations and differentiates between acceptable and non-acceptable wear.

Akzeptiert von führenden europäischen Leasinggesellschaften.
Accepted by leading European leasing firms.

Die eindeutige Definition von akzeptabel und nicht akzeptabel erfolgt durch präzise Erläuterungen und durch aussagekräftige Bilder. Der Schadenkatalog dient uns als Qualitätsstandard für eine einheitliche Begutachtung von «Rückgabefahrzeugen».

A clear definition of acceptable and non-acceptable is achieved by providing precise descriptions supported by explanatory pictures. The damage catalogue serves as a quality standard to ensure a standardised evaluation of the «return vehicle».

Der Gesamtzustand der zurückgegebenen Fahrzeuge wird auf Grundlage dieses Schadenkataloges beurteilt. Die erforderlichen Reparaturen werden wertmässig erfasst und in einem Wertgutachten/Zustandsbericht dokumentiert.

This damage catalogue is used to judge the overall condition of returned vehicles. The costs of necessary repairs are evaluated and documented in an evaluation/condition report.





Richtlinien, die alles klar machen. **Guidelines** for complete transparency.

Bedingungen zur Gewährleistung einer objektiven Beurteilung **Conditions to ensure an objective assessment**

- Die Fahrzeuge müssen eine äusserliche Grundreinigung mit anschließender Trocknung erfahren haben. Darüber hinaus sollte das Interieur entrümpelt und/oder grob gereinigt worden sein.
- The exterior of vehicles must have undergone thorough cleaning and drying. The interior is to be tidied up, owner's personal property removed and given a general clean.
- Die Fahrzeuge sollten ohne Beeinflussung der Witterung entweder bei normalem Tageslicht oder bei ausreichender Hallenbeleuchtung zu begutachten sein.
- The vehicle evaluation should not be conducted in poor weather conditions and should be undertaken either in normal daylight or with sufficient indoor lighting.
- Die Fahrzeuge müssen rundherum frei zugänglich sein und alle Türen und Klappen müssen sich öffnen lassen.
- Vehicles must be accessible from all sides and sufficient space available to open all doors etc.

Akzeptierte und nicht akzeptierte **Schäden.**

Acceptable and non-acceptable **damage.**

Begriffsdefinition Definition of terms

Kraftfahrzeuge unterliegen durch ihre Nutzung einem natürlichen Verschleiss und tragen entsprechende Gebrauchsspuren davon. Das Fahrzeug geht vom Neuwagenzustand in den Gebrauchtwagenzustand über. Durch den hohen internationalen Fertigungsstandard der Fahrzeughersteller sind dieser Verschleiss und die hieraus resultierenden Gebrauchsspuren, wie sie bei der Benutzung im öffentlichen Strassenverkehr auftreten, absehbar und können entsprechend eingestuft werden (akzeptabel). Neben dieser normalen Abnutzung gibt es auch die vom normalen Gebrauch abweichenden Schäden (nicht akzeptabel). Wir unterscheiden daher zwischen akzeptablen und nicht akzeptablen Gebrauchsspuren.

Vehicles are subject to natural wear and tear and display signs of this. The vehicle goes from being a new car to a used car. The high standard applied by the vehicle manufacturers means that this wear and tear and the resulting signs of wear, as encountered during use on public roads, are foreseeable and can be categorised accordingly (acceptable). Apart from this normal wear, there is also damage that deviates from the norm.

1. **Akzeptable Gebrauchsspuren** Acceptable signs of wear.
Dies sind Spuren des üblichen Gebrauchs, die den optischen Gesamteindruck des Fahrzeugs nicht negativ beeinflussen.
These are signs of wear caused by normal use that do not impair the overall visual impression made by the vehicle.
2. **Nicht akzeptable Gebrauchsspuren**
Non-acceptable signs of wear
Dies sind Schäden, die nicht durch den üblichen Fahrzeuggebrauch entstehen, den optischen Gesamteindruck des Fahrzeugs negativ beeinflussen und/oder technische Auswirkungen haben. Besonderheit: Unfallschäden und Garantieschäden
Unfallschäden sind Schäden, die durch plötzliche und unmittelbare äussere Krafteinwirkung entstanden sind. Hierzu zählen u.a. bleibende Deformationen an Karosserie und Anbauteilen, Brüche an Stossfängern, Achsschäden etc... Unfallschäden werden unterteilt nach «Altschäden» und «Vorschäden».
This is damage that has not been caused by normal vehicle use; it impairs the overall visual impression made by the vehicle and/or impairs technical operation. In particular, accident damage and warranty damage. Accident damage is damage that has been caused by the sudden and immediate application of external forces.

These include permanent deformation of the body and add-on parts, splitting of the bumper, axle damage etc. Accident damage is subdivided into «old damage» and «previous damage».

Altschäden Old damage

Dies sind nicht behobene oder teilweise behobene Unfallschäden. Das Schadensausmass ist noch in vollem Umfang oder auch teilweise vorhanden. Dazu zählen auch nicht sach- u. fachgerechte Instandsetzungen, die deutliche Reparaturspuren hinterlassen haben oder Notreparaturen.

This is accident damage that has not been repaired or only partially repaired. The damage is still present in its entirety or in part. This type of damage includes incorrect and unprofessional repair that has left clear signs of repair or emergency repair.

Vorschäden Previous damage

Es handelt sich hierbei um sach- u. fachgerecht reparierte Unfallschäden, die nicht mehr erkennbar oder nur für den Fachmann, oftmals erst nach Demontage von Verkleidungen, sichtbar sind.

This type of damage covers correct and professional repair of accident damage that is no longer visible or can only be recognised by an expert and is often only visible if the trim is removed.

Garantieschäden/Hersteller-Garantie

Manufacturer's warranty/manufacturer's guarantee damage

Hierbei handelt es sich um Defekte, die weder durch unsachgemässen Gebrauch/Falschbedienung, noch durch Überbelastung oder durch Fremdeinwirkung entstanden sind. Die Anerkennung eventueller Garantieschäden obliegt dem Fahrzeughersteller; es sind die Bedingungen des Herstellers zu beachten.

These are defects that have been caused by improper use/incorrect operation, overloading or by third parties. It is incumbent upon the manufacturer to accept any guarantee damage; the terms and conditions of the manufacturer must be observed.

Akzeptierte und nicht akzeptierte **Schäden.**

Acceptable and non-acceptable **damage.**

Zu berücksichtigende Reparaturarten **Repair options to be considered**

Die Beurteilung von nicht akzeptablen Gebrauchsspuren/Schäden und deren Beseitigung unterliegt fachlichen und wirtschaftlichen Gesichtspunkten. Bei der Auswahl der Reparaturart steht die sach- und fachgerechte Reparatur im Vordergrund.

The evaluation of non-acceptable signs of wear/damage and their rectification is subject to technical and economic factors. When selecting the type of repair, proper and professional repair is the main consideration.

1. Bei allen anfallenden Reparaturen wird vordergründig die Möglichkeit der sogenannten «smart repair» Methoden berücksichtigt. Diese stellen kostengünstige und von Herstellern anerkannte Reparaturalternativen dar, die im Flottengeschäft zum Standard gehören.
1. The preferred option is to employ the so-called methods of «smart repair». These methods of repair constitute cost-effective repair alternatives that are also accepted by the vehicle manufacturers and are commonly used in fleet management.
2. Die herkömmliche Reparaturmethode der Instandsetzung und/oder der Lackierung wird dann berücksichtigt, wenn «smart repair» entweder
a) wirtschaftlich keinen Sinn macht,
b) technisch nicht machbar ist, oder
c) das Reparaturergebnis langfristig nicht gesichert ist.
2. The conventional repair method and/or painting is only considered if «smart repair» either
a) does not make good economic sense
b) is not technically feasible, or
c) the repair does not provide a long-term alternative.
3. Die Erneuerung wird nur berücksichtigt, wenn keine der oben genannten Methoden entweder
a) möglich oder
b) wirtschaftlich sinnvoll sind.
3. Replacement is only considered when none of the above-mentioned methods are either
a) possible or
b) do not make economic sense.

Kalkulationsbasis Calculation basis

1. Als Basis der Kalkulation dienen die zuvor genannten Reparaturarten; bei Erneuerung und Lackierung werden die Vorgaben des Herstellers beachtet.
1. The previously cited repair options serve as the calculation basis; for replacement and paintwork, the manufacturer's stipulations must be observed.
2. Sollten keine Verrechnungssätze vereinbart sein, werden bundesdurchschnittliche Verrechnungssätze der Fachwerkstätten verwendet.
2. Should no cost rates be agreed, the average national cost rates of specialist workshops are applied.
3. Sollten die Reparaturmassnahmen zu einer Werterhöhung und/oder zu einer überdurchschnittlichen technischen und/oder optischen Verbesserung des Fahrzeugs führen, so haben diese anteiligen Einfluss auf den Fahrzeugwert.
3. Should the repair work lead to an increase in the value and/or to an above-average technical and/or visual improvement of the vehicle, these have a proportionate effect on the vehicle's value.

Überdurchschnittlicher Verschleiss Above-average wear

Um dem Umstand einer eventuellen Wertverbesserung gerecht zu werden, hat sich in der Praxis der Begriff «überdurchschnittlicher Verschleiss» allgemein durchgesetzt. Der «überdurchschnittliche Verschleiss» dokumentiert die reparaturbedingten Aufwendungen, die vom Fahrzeugwert (ohne Schäden) in Abzug zu bringen sind. Er ist sowohl von dem natürlichen Wertverlust eines Fahrzeuges (abhängig vom Fahrzeugalter und Laufleistung) als auch vom Reparaturumfang und dem Reparaturbereich abhängig. Durch Instandsetzungsmassnahmen werden häufig auch akzeptable Gebrauchsspuren beseitigt. Dies ist insbesondere dann der Fall, wenn Bereiche erneuert und/oder lackiert werden.

In order to accommodate a possible rise in value, the term «above-average wear» has established itself in the trade. «Above-average wear» documents the costs required for repair that are to be deducted from the vehicle value (without damage). It is dependent both on the natural loss of value of a vehicle (dependent on vehicle age and mileage) as well as on the extent and area of repair. Repair also often removes acceptable signs of wear. This is particularly true when parts are replaced and/or painted.

Akzeptierte und nicht akzeptierte **Schäden.** Acceptable and non-acceptable **damage.**

Beispiele Examples:

- Die Frontscheibe eines Fahrzeuges mit einer Gesamtlauflistung von über 50.000 km weist in aller Regel mehrere kleine Steinschläge auf, die akzeptabel sind. Bei Erneuerung einer solchen Scheibe (weil zusätzlich ein Riss entstanden ist), sind die zu tolerierenden «Verschleiss Spuren» nicht mehr vorhanden. Somit liegt ein Vorteil (optische Aufwertung) vor.
- In most cases, the windscreen of a vehicle that has more than 50.000 km on the clock will display minor damage caused by small loose chippings – these are acceptable. If the windscreen needs to be replaced (because it also has a crack), the «signs of wear» are no longer acceptable. In this case, there is an advantage to be had (visual improvement) in replacement.
- Eine Haube, die gewisse Steinschläge aufweisen darf, weist zusätzlich eine Delle auf, die nur durch herkömmliche Instandsetzung inkl. Neulackierung zu beheben ist. Es werden durch diese Reparaturmassnahmen auch die zu tolerierenden Steinschläge beseitigt. Das optische Erscheinungsbild der Haube gleicht jetzt dem eines Neuwagens. Auch hier liegt eine optische Aufwertung und somit eine deutliche Verbesserung vor. Ausgenommen von der Anwendung des überdurchschnittlichen Verschleisses sind alle Reparaturkosten, die durch Anwendung der Reparaturmethode «smart repair» entstanden sind, da bei dieser Methode nur die nicht akzeptablen Gebrauchsspuren lokal beseitigt werden.

- A bonnet is permitted to display a certain amount of chipping damage. However, it also has a dent that can only be removed using conventional repair methods, including repainting. This repair method would also remove the tolerable chipping damage. The repaired bonnet now resembles that of a new car. Here, too, there is a visual enhancement and thus a significant improvement. Excluded from the costs of above-average wear are all repair costs that arise from using the «smart repair» repair method as this method only removes the non-acceptable localised signs of wear.

Des weiteren können folgende Reparaturmassnahmen von dieser Praxis ausgenommen werden Moreover, the following repair methods can be excluded from this practice:

- Beseitigung von Altschäden, da diese vielfach eine Wertminderung zur Folge haben.
- Rectification of old damage, as this frequently leads to a loss of value;

- Reparatur an technischen Bauelementen, wenn diese keine Wertverbesserung darstellen. Dies ist regelmässig der Fall, wenn Tauschaggregate zum Einsatz kommen:
 - bei PKW mit einem Hubraum bis 2000 ccm und einer Laufleistung von bis zu 15.000 km,
 - bei PKW mit einem Hubraum über 2000 ccm und einer Laufleistung von bis zu 25.000 km
- Repair of technical components if this does not constitute an increase in value. This is often the case if the technical component is replaced:
 - on a car with an engine of up to 2000 cc and mileage of up to 15.000 km
 - on a car with an engine above 2000 cc and mileage of up to 25.000 km

Da die Beurteilung von Rückgabefahrzeugen und den evtl. werterhöhenden Reparaturmassnahmen sehr individuell ist, sind Abweichungen von starren Berechnungsmethoden möglich.
 As the evaluation of returned vehicles and any repairs that increase the value is undertaken on an individual basis, deviations from rigid calculation methods are possible.

Dieser Schadenkatalog soll Anhaltspunkte aufzeigen und die «Richtschnur» bei der Beurteilung von Rücknahmefahrzeugen vorgeben.
 This damage catalogue is intended to act as an aid and a «guide-line» for the evaluation of returned vehicles.

Letztlich muss die kompetente und neutrale Auswertung durch den geschulten Sachverständigen zu einem nachvollziehbaren und praxisgerechten Ergebnis führen.
 Finally, the competent and objective evaluation undertaken by the trained expert must lead to a conclusion that is easy to understand and that reflects trade practice.

Das Produkt «Zustandsbericht/Wertgutachten» hat hierdurch Zertifizierungsfähigkeit erlangt und unterliegt somit ständigen Qualitätskontrollen.
 This means that the product «condition report/evaluation» is now capable of certification and is thus subject to constant quality controls.

Schadenkatalog Damage catalogue


Grundaufteilung in die Bewertungsbereiche «akzeptabel» und «nicht akzeptabel». **Basic subdivision into «acceptable» and «non-acceptable».**

Bei allen nachfolgenden Definitionen ist grundsätzlich der Gesamteindruck des Fahrzeuges massgebend. Das bedeutet, dass in Grenzfällen bzw. in strittigen Einzelfällen das ausschlaggebende Kriterium sein muss, ob die in Frage stehenden Unregelmässigkeiten den optischen Gesamteindruck des Fahrzeuges negativ oder nicht negativ beeinflussen.

In all the following definitions, the overall impression of the vehicle is always the most important. This means that in borderline cases or in the occasional disputed case, the decisive criterion must be whether the irregularities in question impair the overall visual impression of the vehicle or not.

Diese Beurteilung geschieht aus einem Betrachtungsabstand zum Fahrzeug von ca. 0,8m bis 1 m.

This evaluation takes place at a distance of between approx. 0.8m and 1 m from the vehicle.



A B C D E F G H I J K L M N O P Q R S T U V
N O P Q R S T U V V W X Y Z A B C D E F G
Z A B C D E F G H I J K L M N O P Q R S T
L M N O P Q R S T U V W X Y Z A B C D E F

V W X Y Z A B C D E F G H I J K L M N O P Q R S T U V W X Y Z A B C D E F G H I J K L M
H I J K L M N O P Q R S T U V W X Y Z A B C D E F G H I J K L M N O P Q R S T U V W X Y
U V W X Y Z A B C D E F G H I J K L M N O P Q R S T U V W X Y Z A B C D E F G H I J K
G H I J K L M N O P Q R S T U V W X Y Z A B C D E F G H I J K L M N O P Q R S T U V W



Karosserie Bodywork

Bewertungsbereich: **akzeptabel**
Valuation: **acceptable**

- «Weiche» Dellen oder Beulen, im oberen Karosseriebereich bis zu \varnothing 10 mm, im unteren bis zu \varnothing 30 mm (bis max. zwei Dellen oder Beulen pro Bauteil), die keine Neulackierung erforderlich machen
- Instandsetzungsarbeiten, die aus dem angegebenen Betrachtungsabstand nicht auffallen
- «Slight» dents or bumps in the upper bodywork up to \varnothing 10 mm, in the lower bodywork up to \varnothing 30 mm (up to a maximum of two dents or bumps per part), which do not make repainting necessary.
- Repair work that is not noticeable from the stipulated evaluation distance.



- «Weiche» Dellen oder Beulen, grösser als \varnothing 10 mm (im unteren Karosseriebereich grösser als \varnothing 30 mm), kantige Dellen/Beulen oder Dellen/Beulen, die eine Neulackierung erforderlich machen
- Unsachgemäss ausgeführte Instandsetzungsarbeiten
- Spachtelauftrag von mehr als 1 mm Dicke
- Altschäden jeglicher Art
- «Slight» dents or bumps larger than \varnothing 10 mm (in the lower bodywork larger than \varnothing 30 mm), sharp dents/bumps or dents/bumps which make repainting necessary
- Repair work that has been incorrectly performed
- Application of filler of more than 1 mm thickness
- Old damage of all kinds

Karosserie Bodywork

Bewertungsbereich: **nicht akzeptabel**
Valuation: **non-acceptable**



Karosserie Bodywork

Bewertungsbereich: **akzeptabel**
Valuation: **acceptable**

- «Weiche» Dellen oder Beulen, im oberen Karosseriebereich bis zu \varnothing 10 mm, im unteren bis zu \varnothing 30 mm (bis max. zwei Dellen oder Beulen pro Bauteil), die keine Neulackierung erforderlich machen
- Instandsetzungsarbeiten, die aus dem angegebenen Betrachtungsabstand nicht auffallen
- «Slight» dents or bumps in the upper bodywork up to \varnothing 10 mm, in the lower bodywork up to \varnothing 30 mm (up to a maximum of two dents or bumps per part), which do not make repainting necessary.
- Repair work that is not noticeable from the stipulated evaluation distance.



Karosserie Bodywork

Bewertungsbereich: **nicht akzeptabel**
Valuation: **non-acceptable**

- «Weiche» Dellen oder Beulen, grösser als \varnothing 10 mm (im unteren Karosseriebereich grösser als \varnothing 30 mm), kantige Dellen/Beulen oder Dellen/Beulen, die eine Neulackierung erforderlich machen
- Unsachgemäss ausgeführte Instandsetzungsarbeiten
- Spachtelauftrag von mehr als 1 mm Dicke
- Altschäden jeglicher Art
- «Slight» dents or bumps larger than \varnothing 10 mm (in the lower bodywork larger than \varnothing 30 mm), sharp dents/bumps or dents/bumps which make repainting necessary
- Repair work that has been incorrectly performed
- Application of filler of more than 1 mm thickness
- Old damage of all kinds



Lackierung Paintwork

Bewertungsbereich: **akzeptabel**
Valuation: **acceptable**

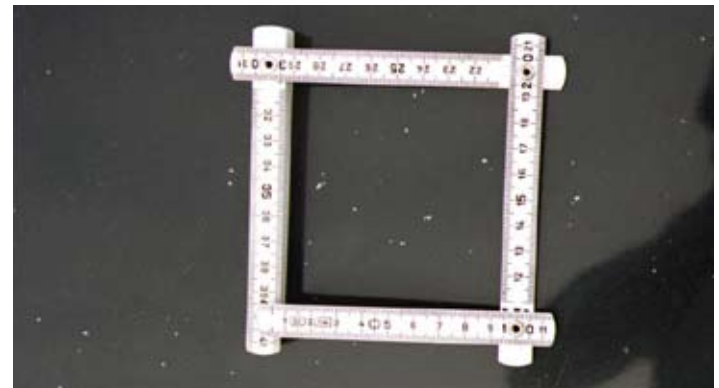
- Geringe Lackschäden, die keine Neulackierung erforderlich machen, z.B. Kratzer an der Lackoberfläche, die sich durch Polieren beseitigen lassen
- Lackausbesserungen, die dem Fertigungsstandard des Herstellers entsprechen und somit aus dem angegebenen Betrachtungsabstand nicht auffallen
- Durch Umwelteinflüsse leicht verwitterte Lacke
- Typische Schleifspuren, wie sie in Waschanlagen entstehen
- Kleinere Steinschläge bis 5 Stk. pro (10 x 10) cm²
- Minor paint damage that does not require repainting, e.g. scratches to the paint surface that can be removed by polishing.
- Improvements to the paintwork that match the manufacturer's standard and are thus not visible from the cited evaluation distance.
- Slightly weathered paintwork caused by environmental influences
- Typical scratching as caused in car wash facilities
- Minor chipping damage up to 5 per (10 x 10) cm²



Lackierung Paintwork

Bewertungsbereich: **nicht akzeptabel**
Valuation: **non-acceptable**

- Kratzer, die durch den Decklack (Klarlack) gehen
- Nachlackierungen oder Lackausbesserungen, die nicht dem Standard des Herstellers entsprechen, Farbdifferenzen aufweisen oder eine deutliche Erhöhung zum Originallack aufweisen
- Lack-Kontaminierungen (z.B.: Einätzungen etc.), die aus dem angegebenen Betrachtungsabstand sofort erkennbar sind
- Kleine Steinschläge in grosser Dichte (mehr als 5 Stk. pro $(10 \times 10) \text{ cm}^2$)
- Grosse Steinschläge und/oder Steinschläge mit Rostunterwanderung
- Durch Beschriftungsfolien und Aufkleber entstandene Lackschäden oder Farbunterschiede
- Scratches that penetrate the top coat (clear coat)
- Repainting or paint repair that does not match the manufacturer's standard, displays differences in colour or is not flush with the original colour
- Paint contamination (e.g. corrosion etc.) that is immediately visible from the cited evaluation distance.
- Small but high density chipping damage (more than 5 per $(10 \times 10) \text{ cm}^2$)
- Large chipping damage and/or chipping damage with underlying rust
- Paint damage or colour differences caused by the use of marking films and stickers



Lackierung Paintwork

Bewertungsbereich: **akzeptabel**
Valuation: **acceptable**

- Geringe Lackschäden, die keine Neulackierung erforderlich machen, z.B. Kratzer an der Lackoberfläche, die sich durch Polieren beseitigen lassen
- Lackausbesserungen, die dem Fertigungsstandard des Herstellers entsprechen und somit aus dem angegebenen Betrachtungsabstand nicht auffallen
- Durch Umwelteinflüsse leicht verwitterte Lacke
- Typische Schleifspuren, wie sie in Waschanlagen entstehen
- Kleinere Steinschläge bis 5 Stk. pro (10 x 10) cm²
- Minor paint damage that does not require repainting, e.g. scratches to the paint surface that can be removed by polishing.
- Improvements to the paintwork that match the manufacturer's standard and are thus not visible from the cited evaluation distance.
- Slightly weathered paintwork caused by environmental influences
- Typical scratching as caused in car wash facilities
- Minor chipping damage up to 5 per (10 x 10) cm²



Lackierung Paintwork

Bewertungsbereich: **nicht akzeptabel**
Valuation: **non-acceptable**

- Kratzer, die durch den Decklack (Klarlack) gehen
- Nachlackierungen oder Lackausbesserungen, die nicht dem Standard des Herstellers entsprechen, Farbdifferenzen aufweisen oder eine deutliche Erhöhung zum Originallack aufweisen
- Lack-Kontaminierungen (z.B.: Einätzungen etc.), die aus dem angegebenen Betrachtungsabstand sofort erkennbar sind
- Kleine Steinschläge in grosser Dichte (mehr als 5 Stk. pro $(10 \times 10) \text{ cm}^2$)
- Grosse Steinschläge und/oder Steinschläge mit Rostunterwanderung
- Durch Beschriftungsfolien und Aufkleber entstandene Lackschäden oder Farbunterschiede
- Scratches that penetrate the top coat (clear coat)
- Repainting or paint repair that does not match the manufacturer's standard, displays differences in colour or is not flush with the original colour
- Paint contamination (e.g. corrosion etc.) that is immediately visible from the cited evaluation distance.
- Small but high density chipping damage (more than 5 per $(10 \times 10) \text{ cm}^2$)
- Large chipping damage and/or chipping damage with underlying rust
- Paint damage or colour differences caused by the use of marking films and stickers



Stoßfänger/Flankenschutz Bumpers/side bumper panels

Bewertungsbereich: **akzeptabel**
Valuation: **acceptable**

- Leichte Kratzer oder leichter Lackabrieb (meist im Rundungsbereich), jedoch nicht bis auf den Grundwerkstoff und weniger als 100 mm Länge
- Leichte Kratzer oder leichter Lackabrieb (meist im Rundungsbereich), jedoch bis auf den Grundwerkstoff von weniger als 20 mm Länge
- Leichte Abschürfungen oder Eindellungen an Gummileisten, die weder die Festigkeit noch das optische Erscheinungsbild negativ beeinflussen
- Eine Delle (weniger als \varnothing 30 mm ohne Lackschaden) pro Bauteil
- Minor scratches or slight loss of paint (usually around the crown), yet do not penetrate as far as the base material and are less than 100 mm in length.
- Slight scratches or slight loss of paint (usually around the crown), yet do not penetrate as far as the base material and are less than 20 mm in length.
- Slight abrasion or indentations to the rubber trim that impair neither the strength nor the visual appearance.
- One dent (less than \varnothing 30 mm without paint damage) per part



- Brüche oder Risse
- Deformationen, die aus dem angegebenen Betrachtungsabstand erkennbar sind oder durch die die Passgenauigkeit nicht mehr gegeben ist
- Deformationen von Stossfängerkernen oder -haltern
- Abschürfungen oder Eindellungen an Gummileisten, die die Festigkeit und/oder das optische Erscheinungsbild negativ beeinflussen
- Fractures or cracks
- Deformation that is visible from the cited evaluation distance or causes the parts to no longer fit properly.
- Deformation of bumper cores or holders
- Abrasion or indentation to rubber trim that impairs the strength and/or visual appearance

Stoßfänger/Flankenschutz Bumpers/side bumper panels

Bewertungsbereich: **nicht akzeptabel**
Valuation: **non-acceptable**



Stoßfänger/Flankenschutz Bumpers/side bumper panels

Bewertungsbereich: **akzeptabel**
Valuation: **acceptable**

- Leichte Kratzer oder leichter Lackabrieb (meist im Rundungsbereich), jedoch nicht bis auf den Grundwerkstoff und weniger als 100 mm Länge
- Leichte Kratzer oder leichter Lackabrieb (meist im Rundungsbereich), jedoch bis auf den Grundwerkstoff von weniger als 20 mm Länge
- Leichte Abschürfungen oder Eindellungen an Gummileisten, die weder die Festigkeit noch das optische Erscheinungsbild negativ beeinflussen
- Eine Delle (weniger als \varnothing 30 mm ohne Lackschaden) pro Bauteil
- Minor scratches or slight loss of paint (usually around the crown), yet do not penetrate as far as the base material and are less than 100 mm in length.
- Slight scratches or slight loss of paint (usually around the crown), yet do not penetrate as far as the base material and are less than 20 mm in length.
- Slight abrasion or indentations to the rubber trim that impair neither the strength nor the visual appearance.
- One dent (less than \varnothing 30 mm without paint damage) per part



- Brüche oder Risse
- Deformationen, die aus dem angegebenen Betrachtungsabstand erkennbar sind oder durch die die Passgenauigkeit nicht mehr gegeben ist
- Deformationen von Stossfängerkernen oder -haltern
- Abschürfungen oder Eindellungen an Gummileisten, die die Festigkeit und/oder das optische Erscheinungsbild negativ beeinflussen
- Fractures or cracks
- Deformation that is visible from the cited evaluation distance or causes the parts to no longer fit properly.
- Deformation of bumper cores or holders
- Abrasion or indentation to rubber trim that impairs the strength and/or visual appearance

Stoßfänger/Flankenschutz Bumpers/side bumper panels

Bewertungsbereich: **nicht akzeptabel**
Valuation: **non-acceptable**



Verglasung/Beleuchtung Glazing/lights

Bewertungsbereich: **akzeptabel**
Valuation: **acceptable**

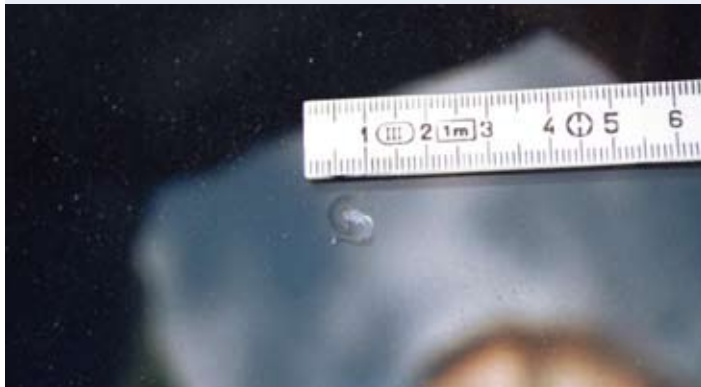
- Vereinzelt Steinschläge (nicht grösser als 5 mm) und/oder Absplitterungen ausserhalb des Sichtbereiches des Fahrers
- Kleinste Steinschläge oder Absplitterungen bis 10 Stk. pro 100 cm² (10 cm x 10 cm), die weder aus angegebene Betrachtungsabstand erkennbar sind noch die Sicht nach aussen negativ beeinflussen
- Kratzer, die aus dem angegebenen Betrachtungsabstand nicht auffallen
- Isolated chipping damage (no bigger than 5 mm) and/or splintering outside of the driver's field of vision.
- Minute chipping damage or splintering up to 10 per 100 cm² (10 cm x 10 cm) that is neither visible from the cited evaluation distance nor impairs driver vision.
- Scratches that are not visible from the cited evaluation distance



Verglasung/Beleuchtung Glazing/lights

Bewertungsbereich: **nicht akzeptabel**
Valuation: **non-acceptable**

- Bruch- und/oder Rissbildung
- Kleinste Steinschläge oder Absplinterungen von mehr als 10 Stk. 100 cm² (10 cm x 10 cm)
- Deutliche Steinschläge oder Absplinterungen im Sichtbereich des Fahrers
- Steinschläge oder Absplinterungen grösser als 5 mm
- Undichte Scheinwerfer oder Rückleuchten
- Gebrochene Scheinwerfer, Rückleuchten und Gehäuse
- Formation of fractures and/or cracks
- Minute chipping damage or splintering of more than 10 per 100 cm² (10 cm x 10 cm)
- Significant chipping damage or splintering in the driver's field of vision
- Chipping damage or splintering more than 5 mm
- Leaking headlights or tail lights
- Broken headlights or tail lights and housings



Verglasung/Beleuchtung Glazing/lights

Bewertungsbereich: **akzeptabel**
Valuation: **acceptable**

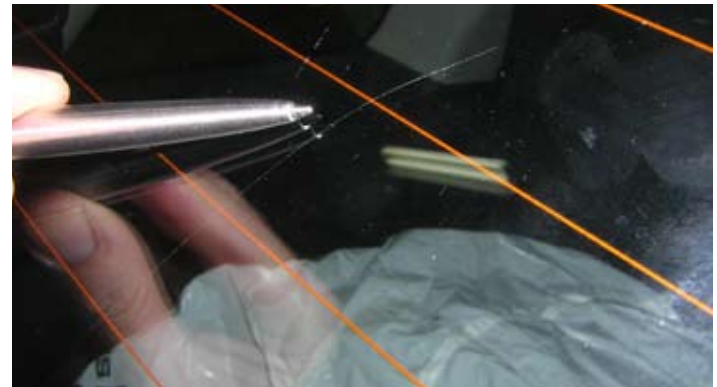
- Vereinzelt Steinschläge (nicht grösser als 5 mm) und/oder Absplinterungen ausserhalb des Sichtbereiches des Fahrers
- Kleinste Steinschläge oder Absplinterungen bis 10 Stk. pro 100 cm² (10 cm x 10 cm), die weder aus angegebene Betrachtungsabstand erkennbar sind noch die Sicht nach aussen negativ beeinflussen
- Kratzer, die aus dem angegebenen Betrachtungsabstand nicht auffallen
- Isolated chipping damage (no bigger than 5 mm) and/or splintering outside of the driver's field of vision.
- Minute chipping damage or splintering up to 10 per 100 cm² (10 cm x 10 cm) that is neither visible from the cited evaluation distance nor impairs driver vision.
- Scratches that are not visible from the cited evaluation distance



Verglasung/Beleuchtung Glazing/lights

Bewertungsbereich: **nicht akzeptabel**
Valuation: **non-acceptable**

- Bruch- und/oder Rissbildung
- Kleinste Steinschläge oder Absplitterungen von mehr als 10 Stk. 100 cm² (10 cm x 10 cm)
- Deutliche Steinschläge oder Absplitterungen im Sichtbereich des Fahrers
- Steinschläge oder Absplitterungen grösser als 5 mm
- Undichte Scheinwerfer oder Rückleuchten
- Gebrochene Scheinwerfer, Rückleuchten und Gehäuse
- Formation of fractures and/or cracks
- Minute chipping damage or splintering of more than 10 per 100 cm² (10 cm x 10 cm)
- Significant chipping damage or splintering in the driver's field of vision
- Chipping damage or splintering more than 5 mm
- Leaking headlights or tail lights
- Broken headlights or tail lights and housings



Reifen/Felgen/Radkappen Tyres/rims/wheel covers

Bewertungsbereich: **akzeptabel**
Valuation: **acceptable**

- Restprofiltiefe von mehr als 3 mm bei Sommerreifen, 4 mm bei Winter- u. Allwetterreifen
- Leichte Schürfmerkmale an Reifenflanken
- Leichte Kratzer und Schürfmerkmale am Felgenhorn bis 50 mm Länge
- Korrosionsansätze (z.B. durch Streusalz)
- Abschürfungen an Radkappen von weniger als 100 mm Länge
- Fahrzeug auf Sommerbereifung
- Fahrzeug auf Winterbereifung, Sommerräder beiliegend
- Remaining tyre tread depth of more than 3 mm for summer tyres, 4 mm for winter and all-weather tyres
- Slight abrasion to tyre sidewalls
- Slight scratches and abrasion to rim flange up to 50 mm in length
- Onset of corrosion (e.g. due to road salt)
- Abrasion to the wheel covers of less than 100 mm in length
- Vehicle fitted with summer tyres
- Vehicle fitted with winter tyres, summer tyres included



- Restprofiltiefe von weniger als: 3 mm bei Sommerreifen, 4 mm bei Winter- u. Allwetterreifen
 - Ungleichmässiger Profil-Verschleiss (zieht Vermessung nach sich)
 - Bremsplatten, Sägezähne etc. oder Risse, Schnitte in Reifen
 - Deutlicher Materialabtrag an Reifenflanken oder Felgen
 - Risse, Deformationen etc. an Felgen
 - Brüche, Risse oder fehlende oder nicht originale Radkappen
 - Fahrzeug auf Winterreifen, Sommerräder nicht beiliegend
- Remaining tyre tread depth of less than 3 mm for summer tyres, 4 mm for winter and all-weather tyres
 - Uneven tread wear (wheel alignment)
 - Flat spots, saw teeth etc. or cuts, splits in the tyres
 - Significant material loss to tyre sidewalls or rims
 - Cracks, deformation etc. of rims
 - Fractures, cracks or missing or non-original wheel covers
 - Vehicle fitted with winter tyres, summer tyres not included

Reifen/Felgen/Radkappen Tyres/rims/wheel covers

Bewertungsbereich: **nicht akzeptabel**
Valuation: **non-acceptable**



Reifen/Felgen/Radkappen Tyres/rims/wheel covers

Bewertungsbereich: **akzeptabel**
Valuation: **acceptable**

- Restprofiltiefe von mehr als: 3 mm bei Sommerreifen, 4 mm bei Winter- u. Allwetterreifen
- Leichte Schürfmerkmale an Reifenflanken
- Leichte Kratzer und Schürfmerkmale am Felgenhorn bis 50 mm Länge
- Korrosionsansätze (z.B. durch Streusalz)
- Abschürfungen an Radkappen von weniger als 100 mm Länge
- Fahrzeug auf Sommerbereifung
- Fahrzeug auf Winterbereifung, Sommerräder beiliegend
- Remaining tyre tread depth of more than 3 mm for summer tyres, 4 mm for winter and all-weather tyres
- Slight abrasion to tyre sidewalls
- Slight scratches and abrasion to rim flange up to 50 mm in length
- Onset of corrosion (e.g. due to road salt)
- Abrasion to the wheel covers of less than 100 mm in length
- Vehicle fitted with summer tyres
- Vehicle fitted with winter tyres, summer tyres included



Reifen/Felgen/Radkappen Tyres/rims/wheel covers

Bewertungsbereich: **nicht akzeptabel**
Valuation: **non-acceptable**

- Restprofiltiefe von weniger als: 3 mm bei Sommerreifen, 4 mm bei Winter- u. Allwetterreifen
- Ungleichmässiger Profil-Verschleiss (zieht Vermessung nach sich)
- Bremsplatten, Sägezähne etc. oder Risse, Schnitte in Reifen
- Deutlicher Materialabtrag an Reifenflanken oder Felgen
- Risse, Deformationen etc. an Felgen
- Brüche, Risse oder fehlende oder nicht originale Radkappen
- Fahrzeug auf Winterreifen, Sommerräder nicht beiliegend
- Remaining tyre tread depth of less than 3 mm for summer tyres, 4 mm for winter and all-weather tyres
- Uneven tread wear (wheel alignment)
- Flat spots, saw teeth etc. or cuts, splits in the tyres
- Significant material loss to tyre sidewalls or rims
- Cracks, deformation etc. of rims
- Fractures, cracks or missing or non-original wheel covers
- Vehicle fitted with winter tyres, summer tyres not included



Reifen/Felgen/Radkappen Tyres/rims/wheel covers

Bewertungsbereich: **akzeptabel**
Valuation: **acceptable**

- Restprofiltiefe von mehr als 3 mm bei Sommerreifen, 4 mm bei Winter- u. Allwetterreifen
- Leichte Schürfmerkmale an Reifenflanken
- Leichte Kratzer und Schürfmerkmale am Felgenhorn bis 50 mm Länge
- Korrosionsansätze (z.B. durch Streusalz)
- Abschürfungen an Radkappen von weniger als 100 mm Länge
- Fahrzeug auf Sommerbereifung
- Fahrzeug auf Winterbereifung, Sommerräder beiliegend
- Remaining tyre tread depth of more than 3 mm for summer tyres, 4 mm for winter and all-weather tyres
- Slight abrasion to tyre sidewalls
- Slight scratches and abrasion to rim flange up to 50 mm in length
- Onset of corrosion (e.g. due to road salt)
- Abrasion to the wheel covers of less than 100 mm in length
- Vehicle fitted with summer tyres
- Vehicle fitted with winter tyres, summer tyres included



Reifen/Felgen/Radkappen Tyres/rims/wheel covers

Bewertungsbereich: **nicht akzeptabel**
Valuation: **non-acceptable**

- Restprofiltiefe von weniger als: 3 mm bei Sommerreifen, 4 mm bei Winter- u. Allwetterreifen
- Ungleichmässiger Profil-Verschleiss (zieht Vermessung nach sich)
- Bremsplatten, Sägezähne etc. oder Risse, Schnitte in Reifen
- Deutlicher Materialabtrag an Reifenflanken oder Felgen
- Risse, Deformationen etc. an Felgen
- Brüche, Risse oder fehlende oder nicht originale Radkappen
- Fahrzeug auf Winterreifen, Sommerräder nicht beiliegend
- Remaining tyre tread depth of less than 3 mm for summer tyres, 4 mm for winter and all-weather tyres
- Uneven tread wear (wheel alignment)
- Flat spots, saw teeth etc. or cuts, splits in the tyres
- Significant material loss to tyre sidewalls or rims
- Cracks, deformation etc. of rims
- Fractures, cracks or missing or non-original wheel covers
- Vehicle fitted with winter tyres, summer tyres not included



Interieur Interior

Bewertungsbereich: **akzeptabel**
Valuation: **acceptable**

- Leichte Kratzer und Abschürfungen durch bestimmungsgemässen Gebrauch
- Normale Abnutzung an Bodenbelag und Polster
- Brandflecken, die aus dem angegebenen Betrachtungsabstand nicht auffallen und somit eine Reparatur oder einen Austausch nicht erforderlich machen
- Verunreinigungen, Farbveränderungen, die durch professionelle Reinigung zu entfernen sind
- Slight scratches and abrasion caused by normal contractual use
- Normal wear of floor coverings and upholstery
- Burn marks that are not visible from the cited evaluation distance and thus no repair or replacement is necessary
- Soiling, discoloration that can be removed by professional cleaning



- Risse, Schnitte, Löcher, Brüche, etc. oder Deformationen von Formteilen
- Beschädigungen von Sicherheitsgurten oder Sicherheitsschlössern
- Verunreinigungen, Farbveränderungen, die auch durch professionelle Reinigung nicht zu entfernen sind
- Schimmel oder anormale Geruchsentwicklung
- Fehlteile wie Kopfstützen, Abdeckungen, Sitzreihen etc. (siehe auch Lieferumfang)
- Risse oder Ablösung von Tür- und Klappendichtungen
- Splits, cuts, holes, fractures etc. or deformation of moulded parts
- Damage to safety belts or safety locks
- Soiling, discoloration that cannot be removed even by professional cleaning
- Mould or abnormal odour
- Missing parts such as head supports, covers, rows of seats (see also delivery scope)
- Cracks or loose door and boot seals

Interieur Interior

Bewertungsbereich: **nicht akzeptabel**
Valuation: **non-acceptable**



Interieur Interior

Bewertungsbereich: **akzeptabel**
Valuation: **acceptable**

- Leichte Kratzer und Abschürfungen durch bestimmungsgemässen Gebrauch
- Normale Abnutzung an Bodenbelag und Polster
- Brandflecken, die aus dem angegebenen Betrachtungsabstand nicht auffallen und somit eine Reparatur oder einen Austausch nicht erforderlich machen
- Verunreinigungen, Farbveränderungen, die durch professionelle Reinigung zu entfernen sind
- Slight scratches and abrasion caused by normal contractual use
- Normal wear of floor coverings and upholstery
- Burn marks that are not visible from the cited evaluation distance and thus no repair or replacement is necessary
- Soiling, discoloration that can be removed by professional cleaning



- Risse, Schnitte, Löcher, Brüche, etc. oder Deformationen von Formteilen
- Beschädigungen von Sicherheitsgurten oder Sicherheitsschlössern
- Verunreinigungen, Farbveränderungen, die auch durch professionelle Reinigung nicht zu entfernen sind
- Schimmel oder anormale Geruchsentwicklung
- Fehlteile wie Kopfstützen, Abdeckungen, Sitzreihen etc. (siehe auch Lieferumfang)
- Risse oder Ablösung von Tür- und Klappendichtungen
- Splits, cuts, holes, fractures etc. or deformation of moulded parts
- Damage to safety belts or safety locks
- Soiling, discoloration that cannot be removed even by professional cleaning
- Mould or abnormal odour
- Missing parts such as head supports, covers, rows of seats (see also delivery scope)
- Cracks or loose door and boot seals

Interieur Interior

Bewertungsbereich: **nicht akzeptabel**
Valuation: **non-acceptable**



Ausbauschäden

Damage caused by improvements

Bewertungsbereich: **akzeptabel**
Valuation: **acceptable**

- Kleine, nicht im Sichtfeld des Fahrzeugnutzers bzw. der Fahrzeuginsassen liegende Bohrlöcher, z.B. an der Armaturenbrettunterseite
- Small bore holes, e.g. underside of instrument panel, not in the field of vision of the vehicle user or vehicle occupant

- Nicht mehr in den Ursprungszustand zurückzubringende Veränderungen am Fahrzeug, z.B. Bohrlöcher an Karosserieteilen, die nicht verschlossen sind
- Bohrlöcher im Sichtfeld des Fahrzeugnutzers bzw. der Fahrzeuginsassen, z.B. am Armaturenbrett, der Mittelkonsole, Türverkleidungen etc.
- Grosse Löcher, die z.B. durch den Einbau von Lautsprechern in Türverkleidungen oder «Hutablagen» entstehen
- Durch Beklebung und Beschriftung oder deren Entfernung entstandene Schäden
- Changes to the vehicle, e.g. bore holes in the bodywork that are not plugged, that prevent the vehicle being returned to its original condition.
- Bore holes in the field of vision of the vehicle user or passenger, e.g. on the instrument panel, central console, door trim etc.
- Large holes caused, for example, by the installation of loudspeakers in the door trim or rear shelf.
- Damage caused by the application of adhesive stickers and markings or their removal.

Ausbauschäden Damage caused by improvements

Bewertungsbereich: **nicht akzeptabel**
Valuation: **non-acceptable**



Mechanik/Elektrik

Mechanical/electrical components

Bewertungsbereich: **akzeptabel**

Valuation: **acceptable**

- Normaler Verschleiss entsprechend dem Fahrzeugalter und der Laufleistung unter Gewährung der Verkehrs- und Betriebssicherheit
- Normal wear commensurate with the vehicle age and mileage with warranty of road worthiness and operational safety.

- Nicht durchgeführte Inspektionen und die aus dem Versäumnis resultierenden Reparaturen
- Sämtliche Schäden oder übermäßiger Verschleiss an der Fahrzeugmechanik (Antriebs- und Antriebsübertragungsteile, Lenkung, Bremsen etc.)
- Sämtliche Schäden oder übermäßiger Verschleiss an der Fahrzeugelektrik (Klimaanlage, Radio etc.)
- Inspections that have not been carried out and the resulting need for repair.
- All damage or excessive wear to the vehicle's mechanics (drive and transmission parts, steering, brakes etc.)
- All damage or excessive wear to the vehicle's electrical systems (air-conditioning system, radio etc.)

Mechanik/Elektrik Mechanical/electrical components

Bewertungsbereich: **nicht akzeptabel**
Valuation: **non-acceptable**



Lieferumfang

Delivery scope

Bewertungsbereich: **akzeptabel**
Valuation: **acceptable**

- Alle gemäss Auslieferungsnachweis/Lieferumfang verbauten Bauelemente vorhanden
- All components installed in accordance with the receipt of delivery/delivery scope are on the vehicle.

■ Fehlende oder fehlerhafte Teile aus dem Lieferumfang:

- Schlüssel-Code-Karte
- Fahrzeugschlüssel
- Radio-Code-Karte
- Bordwerkzeug
- Funkfernbedienungen
- Kofferraumabdeckung
- Navigations-CD/DVD
- Winterreifen
- Tankkarte
- Service-Heft/Betriebsanleitung
- Fahrzeugdokumente
- Original-Aluräder
- etc.

■ Missing or defective parts from the delivery scope:

- Key code card
- Vehicle key
- Radio code card
- Emergency tool set
- Remote control
- Boot cover
- Navigation CD/DVD
- Winter tyres
- Fuel card
- Service manual/operating instructions
- Vehicle document
- Original aluminium rims
- etc.

Lieferumfang Delivery scope

Bewertungsbereich: **nicht akzeptabel**
Valuation: **non-acceptable**



Eine Lösung, die **weltweit bestens bewertet** wird.
A solution with **complete global acceptance**.

Alphabet, ein Unternehmen der BMW Group, hat sich auf die Finanzierung und Verwaltung von Wagenparks aller Marken spezialisiert.

Alphabet ist einer der am schnellsten wachsenden internationalen Anbieter und heute weltweit bereits in folgenden Ländern tätig:

Alphabet, a BMW Group company, specialises in the financing and management of car fleets of all makes. Alphabet is one of the fastest growing international providers and already operates in the following countries:

Australia
Austria
Belgium
Denmark
Finland
France
Germany
Italy
Mexico
Netherlands
Norway
Spain
Sweden
Switzerland
UK





A B C D E F G H I J K L M N O P Q R S T U V W X Y Z A L P H A B E T I J K L M N O P Q
R S T U V W X Y Z A B C D E F L E E T M A N A G E M E N T U V V W X Y Z A B C D E F G
H I J K L M N O P Q R S T U V W X Y Z A B C D E F G H I J K L M N O P Q R S T U V W X Y
Z A B C D E F G H I J K L M N O P Q R S T U V W X Y Z A B C D E F G H I J K L M N O P

Alphabet
A BMW Group Division
Heidemannstrasse 164
80788 München
Germany

Phone: +49 89 382-37706
Fax: +49 89 382-37705
E-mail: international.sales@alphabet.com
Internet: www.alphabet.com

